

Шифр

4 1 1-02

**Министерство образования Приморского края  
Государственное автономное учреждение  
дополнительного профессионального образования  
«Приморский краевой институт развития образования»**

**Задания муниципального  
этапа Всероссийской олимпиады  
школьников по искусству (мировой художественной культуре)  
для 11 класса  
2022 – 2023 учебный год**

**Задания выполняются в течение 3 часов 45 минут**

Номер задания с указанием страниц	Время выполнения	Максимальная оценка	Баллы
1.1	25 минут	20 баллов	20
1.2	30 минут	30 баллов	25
2.1	25 минут	20 баллов	20
2.2	30 минут	20 баллов	20
3	35 минут	35 баллов	30
4.1	40 минут	35 баллов	—
4.2	40 минут	20 баллов	—
<b>Итого</b>	<b>3 часа 45 минут</b>	<b>180 баллов</b>	<b>115</b>

**Задание 1**

**Задание 1.1**



Перед Вами пять названий: дадаизм, кубизм, модерн, символизм, фовизм, футуризм, ампир, романтизм.

1. Запишите х в таблицу.
2. Дайте словам лаконичное пояснение и определение.
3. Напишите названия двух культурно-исторических эпох, к которым относятся найденные слова.
3. Запишите вид искусств, объединяющий все слова.
4. Запишите ОДИН яркий пример памятников культурного наследия, относящегося к определенному Вами виду искусств. Кратко объясните свой выбор.

Заполните таблицу.

Таблица к заданию.

Слова - символы	Определения
Дадаизм	(от франц. dadaïsme) авангардное направление в искусстве. Сложилось в Швейцарии. Характерно хаотичные изображения, абсурдизм, сатира, карикатура.
Кубизм	(от франц. cubisme) авангардное направление в искусстве. Характерно изображение предметов в виде геометрических форм.
Модерн	направление в искусстве, которое возникло в конце 19 начале 20 века. Характерно использование технических средств, свободная композиция, абстрактный декор, использование новых материалов (железо, бетон).
Символизм	искусство в котором преобладают символы, образы, и является наиболее сложным только для определенного круга лиц.
Фовизм	(от франц. fauvisme) направление в искусстве, характеризующееся яркими, чистыми цветами, отсутствием перспективы, свободные формы.



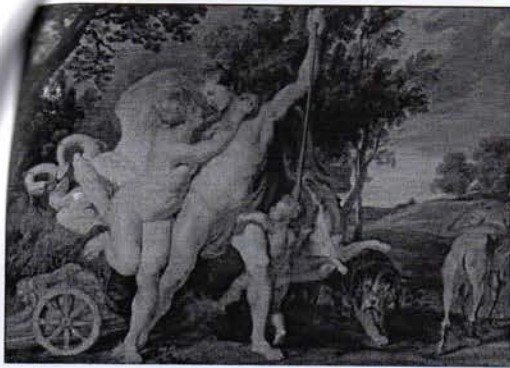
	пространства рисунка, стремление к функциональной или кубосообразной форме.
Футуризм	(от лат. futurum - будущее) авангардное направление 1910-х годов - 20-х годов. многократные повторения, мотивы, формы, стремление к упрощению и динамизму.
Ампир	(от франц. empire - империя) стиль в архитектуре и декоративном искусстве 18-19 веков. стремление к рациональности, ясности, простоте форм и боковой декорации.
Романтизм	(от франц. romantisme) идеальное в художественном направлении. Внимание к внутреннему миру человека. идеал и социальная действительность (основа романтического мироощущения).
Культурно - исторические эпохи	Культура, первобытного строя. Древний мир - средневековье (готика, романский стиль, барокко). Эпоха Возрождения (итальянское, северное, французское). Новое время (барокко, рококо). Новейшее время (романтизм, реализм...)
Образец искусства, пояснения для выбора	<p>Титан и искусство обобщающего все слова</p> <p>Будемтея <u>гидропневматический</u></p> <p>Промисов "Томисский день Томиса" (романтизм) на картине изображены <u>два</u> изображения Везувия. На переднем плане <u>море</u> (наблюдатели) (люди, которые в <u>эстраде</u> пытаются угадать, сколько <u>людей</u> уже умерло, <u>эстрада</u> передает <u>улыбку</u> и <u>эстраду</u>, которые <u>используются</u> <u>люди</u>. Визуально <u>такие</u> <u>изображения</u> <u>себя</u> <u>на</u> <u>картинке</u> <u>в</u> <u>левом</u> <u>верхнем</u> <u>углу</u>. Он <u>носит</u> <u>в</u> <u>руке</u> <u>коро</u> <u>коробку</u> <u>с</u> <u>красками</u>.</p> <p>Такой художественный код исполняет крайне <u>редко</u>, <u>тщине</u> <u>картинка</u> <u>с</u> <u>большим</u> <u>заблуждением</u>. На заднем <u>плане</u> <u>наблюдатели</u> <u>сами</u> <u>изображены</u> <u>и</u> <u>Везувий</u>. Колористика <u>выполняет</u> <u>в</u> <u>себе</u> <u>срамоты</u> <u>и</u> <u>герной</u> <u>цвет</u>. Люди <u>на</u> <u>эстраде</u> <u>тщине</u> <u>цветов</u> <u>сильного</u> <u>выделяются</u>. Они <u>являются</u> <u>"большими</u> <u>объектами"</u> <u>на</u> <u>картинке</u>.</p>



Красный цвет символизирует  
страсть и потерю. Добра картин  
белый настраивают и выдают. Пурпурный  
~~красный~~ в помощь кудоседей  
красный и жёлтый порождает  
чувства страха и опасности.

### Задание 1.2.

Перед Вами в табличке шесть названий и имен:



*Барокко*



*рококо*

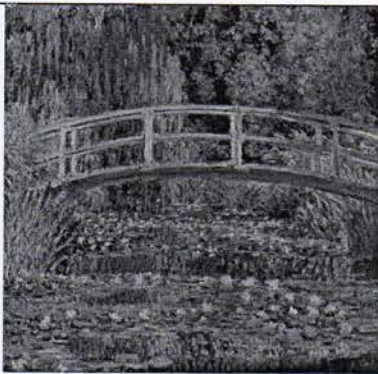


*шмидт сенишурн*

БАРОККО

РОКОКО

РОМАНТИЗМ



*романтизм*



*иогансон*



*сельский крестный ход на пасхе*

ИМПРЕССИОНИЗМ

ИОГАНСОН

СЕЛЬСКИЙ КРЕСТНЫЙ ХОД НА ПАСХЕ

Таблица к заданию.

Расшифрованные термины	Определения
БАРОККО	<i>направление, которому свойственно контрастность, напряженность, динамичность, шмидт</i>



<p>РОКОКО</p>	<p>(от франц. rococo - осколки раковин) стилевое направление, которому характерны ен. уход в мир фантазии воспроизводит французский ренессанс</p>
<p>РОМАНТИЗМ</p>	<p>(от франц. romantisme) идейное в художественном направлении. Внимание к внутреннему миру человека.</p>
<p>СЕЛЬСКИЙ КРЕСТНЫЙ ХОД НА ПАСХЕ</p>	<p>ε</p>
<p>ИМПРЕССИОНИЗМ</p>	<p>(от франц. impression - впечатление) направление в искусстве начало 19 до 20 вв отражение наиболее естественное и непросто запечатлеть мир в его подвижности и изменчивости</p>
<p>ИОГАНСОН</p>	<p>движения, который создан ясное по композиции и яркое по цвету направление произведения</p>

<p>Культурно - исторические эпохи</p>	<p>культура <del>первобытная</del> первобытная, древней мир, средневековье, эпоха Возрождения, новое время, новейшее время</p>
<p>Образец искусства, пояснения для выбора</p>	<p>Айвазовский "Деветой вал" (19 век)      На переднем плане изображены люди в море, корабль крушится, они пытаются спасти посылы. В среднем плане, но на них идут волны, самая высокая волна - девятый вал. На заднем плане изображены спасшиеся, которые свидетельствуют надежду на спасение людей. Вдали, бирюзовые волны, а темные в темноте, + темной, эти волны проливается друг другу. Темные - спасшиеся, которые - спасены. И люди как будто мчатся к темным волнам надеясь спасение.</p>



## Задание 2

### Задание 2.1.

Дана репродукция работы скульптора Эрнста Неизвестного.

1. Напишите 15 определений (одиночных или развернутых), которые помогут воспроизвести порождаемое ею настроение.
2. Дайте название произведению.
3. Дайте не более пяти пояснений выбора названию.



мост между  
Маска будущего

15 определений (словосочетаний)

задумчивость, печаль, тщетность, тоска,  
благородность, образность, безысходность, мечтательность,  
безопасность, величественность, достоинство, задумчивый,  
грусть, одиночество, осведомленность, гордость, многоликость

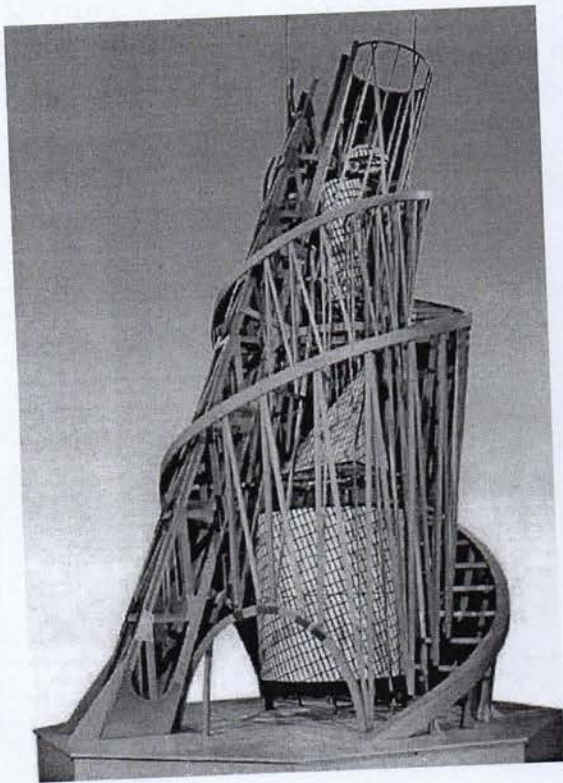


Название: *герда одиночество*

Пояснение: *репродукция работы скульптура Эрнста Неизвестного ~~работ~~ воплощает идею одиночества. Скульптура стоит ~~одна~~, как будто отделившись от мира, но при этом ~~лишь~~ с помощью не показывает обиды и одиночества, он не куряется ~~в~~ ~~какой-то~~ ~~какой-то~~ <sup>или</sup> ~~какой-то~~*

### Задание 2.2.

Дана репродукция работы русского художника, скульптора, дизайнера Владимира Татлина.



15 определений (словосочетаний):

*жестокость, хаос, гибель, разрушение, многогранность, многообразие, величие, образность, монументальность, торжественность, возвышающийся, незаурядный, крик души, неизвестной, непредсказуемой, непостижимой,*



Название: *Неизбежный курс*

Пояснение: *это сюрреалистическое изображение неизбежного курса и разрушения из-за своей многозначности и символического*

### Задание 3

1. Напишите имена авторов и названия произведений искусства, в которых основополагающей доминантой является белый цвет.
2. Определите кратко функцию цвета в этих произведениях (более трех характеристик), эмоциональную доминанту каждого из них. Обоснуйте ответ.
3. Сделайте вывод обобщение (не более пяти предложений) о функциях и возможностях белого цвета

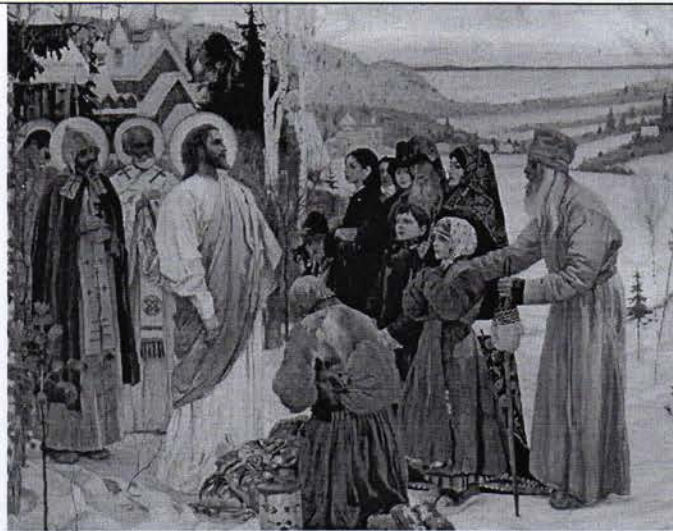


3



4





5



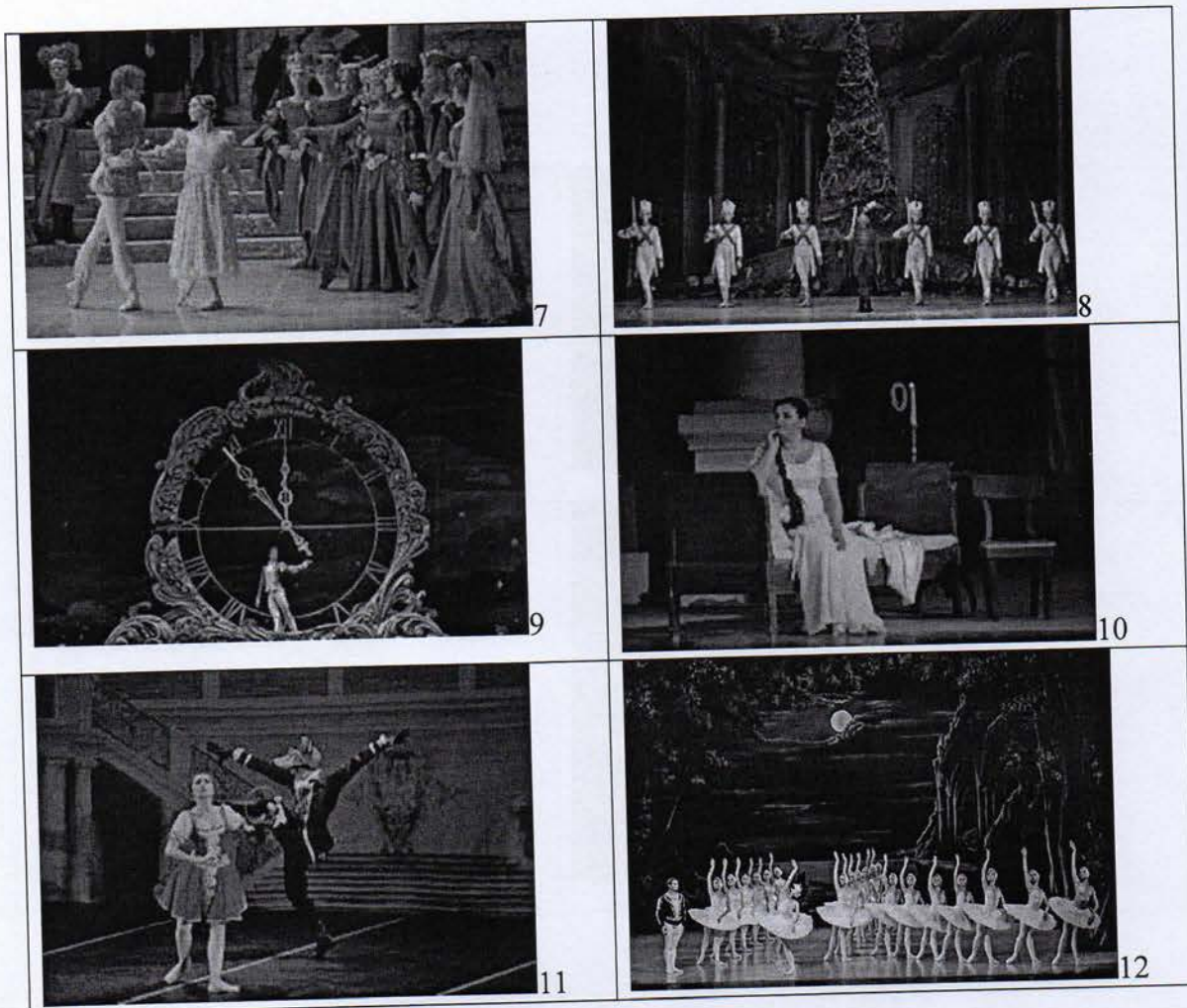
Таблица к заданию.

№ изобр.	Автор	Произведение	Характеристика
1			<p>На картине передний план картины изображены белые усы, а на заднем фоне изображены лиловые пейзажи. Контраст картинной записки в основном белом и лиловых цветах</p>



2			<p>На на переднем плане картины изображены люди, которые убегают от голода. На заднем плане изображены море, постройки. Белая гамма выделяется в центре людей, которые используют страх и угнетают картину.</p>
3			<p>На переднем плане изображены люди, которые общаются в людской породе и не слышат светом. На заднем плане изображены пейзажи: горы, лес, сопки.</p>
4.			<p>В центре картины изображены два человека, они идут в даль перспективы. Их окружают темные лес.</p>
5			<p>На картине изображены люди, которые на фоне леса. Рука у одного из них была, в основном, темная гамма, которая выделяется. Религиозная белая выделяется на фоне.</p>
Вывод	<p>Вот религиозная белая дает картине большого эффекта. Белые предметы выделяются на темном фоне и создают прекрасный образ.</p>		





№ кадра	Название произведения	Композитор	Не подходит к предложенной тематике
<b>Название кинолектория:</b>			
1	Щелкунчик	Траковский	
2	Красавица и чудовище	Траковский	
3	Дюймовочка	Траковский	✓